



PROJEKT TECHNICZNY

PROJEKT KONTRAPASA NA UL. JEDNOŚCI NARODOWEJ ORAZ MAŁEGO
RONDA NA SKRZYŻOWANIU UL. JEDNOŚCI NARODOWEJ, UL. KILIŃSKIE-
GO I UL. NIEMCEWICZA

Zawartość opracowania:

1. Opis techniczny
2. Orientacja
3. Legenda
4. Projekt

EEED + EE
16.06.2011

Opracował: Piotr Knapiński

Pieczęć i data zatwierdzenia

URZĄD MIEJSKI WROCŁAWIA
ZATWIERDZONO

w dniu 16.06.2011

Podpis i pieczęć zatwierdzającego

z up. PREZYDENTA
Grażyna Nosek
Kierownik Działu
Zarządzania Ruchem

Termin ważności zatwierdzenia:
.....

1. OPIS TECHNICZNY

I. Podstawa opracowania

1. Wizja w terenie,
2. Prawo o ruchu drogowym,
3. Standardy Projektowe i Wykonawcze dla Systemu Tras Rowerowych Miasta Wrocław,
4. Rozporządzenie w sprawie znaków i sygnałów drogowych,
5. Szczegółowe warunki techniczne dla znaków i sygnałów drogowych oraz urządzeń bezpieczeństwa ruchu drogowego i warunki ich umieszczania na drogach.

II. Cel opracowania

- Realizacja projektu pn. – Kontrapasy w ulicach jednokierunkowych,
- Poprawa jakości poruszania się rowerem przez wykreowanie fragmentu magistrali rowerowej,
- Uspokojenie ruchu w obrębie skrzyżowania ulic: Kilińskiego, Niemcewicza, Jedności Narodowej,
- Zwiększenie bezpieczeństwa ruchu rowerowego.

III. Zakres opracowania

Zakres opracowania obejmuje zmianę organizacji ruchu w ciągu ul. Jedności Narodowej od skrzyżowania z ul. Kilińskiego do skrzyżowania z ul. Probusa w zakresie wyznaczenia kontrapasa dla rowerzystów. Dodatkowo w projekcie przewidziano uspokojenie ruchu u zbiegu ulic Kilińskiego, Niemcewicza, Jedności Narodowej w postaci małego ronda.

IV. Stan istniejący

Ulica Jedności Narodowej na odcinku od skrzyżowania z ul. Probusa do skrzyżowania z ul. Kilińskiego jest ulicą śródmiejską. Wzdłuż całej ulicy zlokalizowane są budynki mieszkalne wraz z lokalami usługowymi i drobnym handlem. W stanie istniejącym przedmiotowy fragment ul. Jedności Narodowej posiada jezdnię o szerokości od 9,7m do 13,2m. Jezdnia posiada nawierzchnię z kostki kamiennej o wymiarach 19/21. Na omawianym fragmencie znajduje się nieczynne torowisko tramwajowe.

Ulica posiada zjazdy indywidualne, które poprzez przejazdy bramowe komunikują podwórka z jezdnią. Po obu stronach jezdni występują chodniki o zmiennej szerokości od 2,4 do 4,5m.

Na ulicy Jedności Narodowej, na odcinku od skrzyżowania z ul. Probusa do skrzyżowania z ul. Kilińskiego obowiązuje ruch jednokierunkowy. Ruch rowerowy odbywa się w dwóch kierunkach: w kierunku na północ na zasadach ogólnych, w kierunku południowym jest dopuszczony za pomocą oznakowania pionowego T-22.

V. Stan projektowany

Projekt przewiduje wyznaczenie kontrapasa rowerowego o szerokości 2.0m po zachodniej stronie jezdni przy istniejącym krawężniku. Pomiedzy pasem ruchu pojazdów a pasem rowerowym zaprojektowano miejsca parkingowe usytuowane równolegle, oddzielone od ruchu rowerowego za pomocą powierzchni wyłączanej z ruchu P-21a. W środku powierzchni wyłączanej z ruchu przewidziano montaż tablic kierujących typu Leitboy III bez uchwytu wraz

z podstawami w rozstawie co 3.0m. Tablice kierujące wprowadzono celem zdyscyplinowania kierowców parkujących równoległe do kontrapasa.

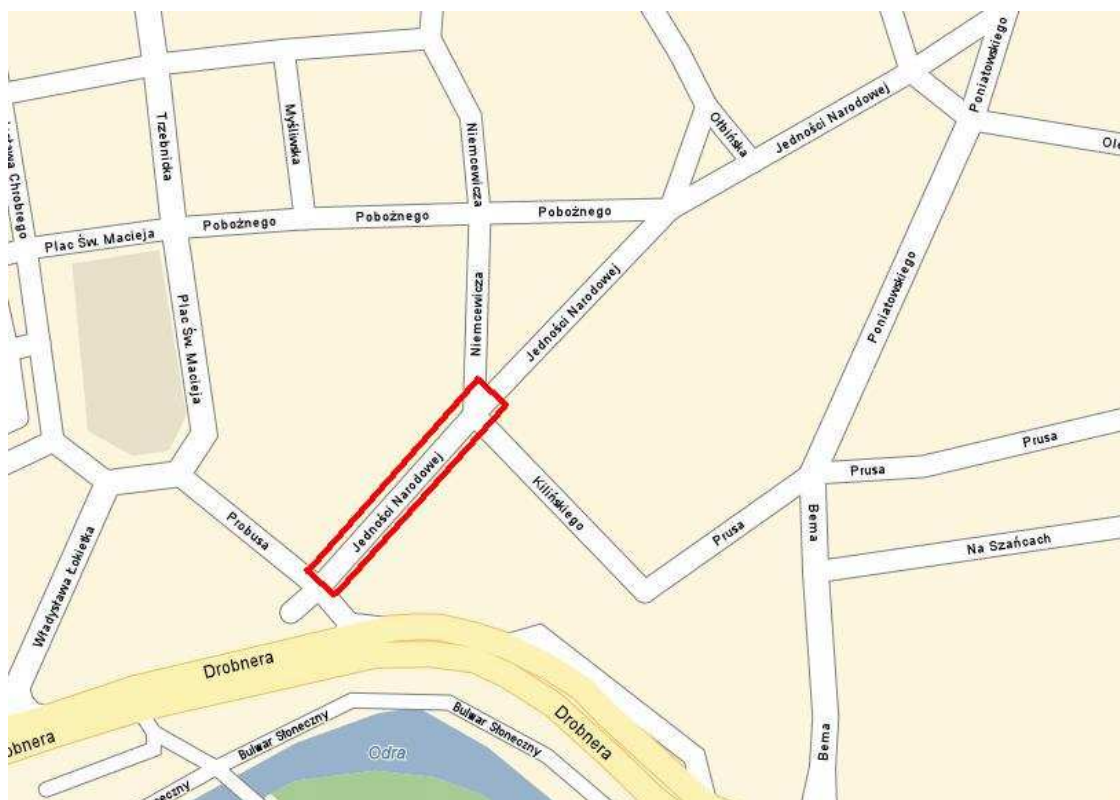
Na całej długości kontrapasa, a także na przejściach dla pieszych zaprojektowano nadlewkę asfaltową (na rysunku oznaczoną kreskowaniem - kontrapas), która przyczyni się do poprawy bezpieczeństwa pieszych i rowerzystów.

Dodatkowo u zbiegu ulic Kilińskiego, Niemcewicza i Jedności Narodowej zaprojektowano rondo o promieniu 14.0m wypełnione zielenią (opis na rysunku) oraz azyl segmentowy w otoku stalowym wypełniony kostką z odzysku. W celu uniemożliwienia parkowania w obszarze ronda przewidziano montaż słupków blokujących U-12c (bez łączących je łańcuchów) oraz dodatkowych azyli segmentowych nakręcanych przy przejściach dla pieszych.

Uwagi końcowe:




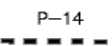
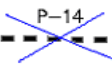
- oznakowanie należy wykonać zgodnie z niniejszym projektem
- zastosować oznakowanie pionowe typu „mini” (**projektowane i istniejące**)
- oznakowanie poziome wykonać jako grubowarstwowe na nadlewce asfaltowej oraz cienkowarstwowe na kostce kamiennej
- przejścia dla pieszych wykonać na nadlewce asfaltowej
- pochylenie poprzeczne kontrapasa (nadlewka asfaltowa) max 2%
- sposób wykonania i montażu znaków, wymiary, kolorystyka i ustawienie w terenie powinny być zgodne z przepisami

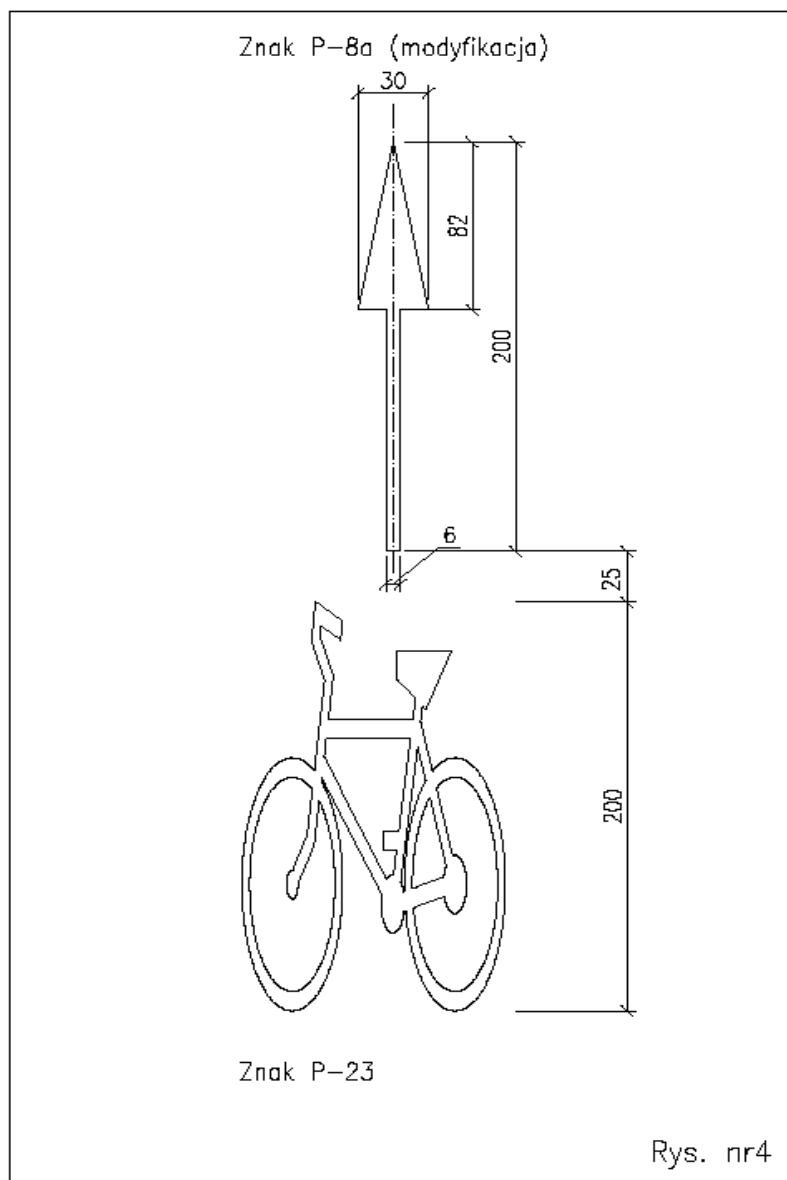
2. ORIENTACJA



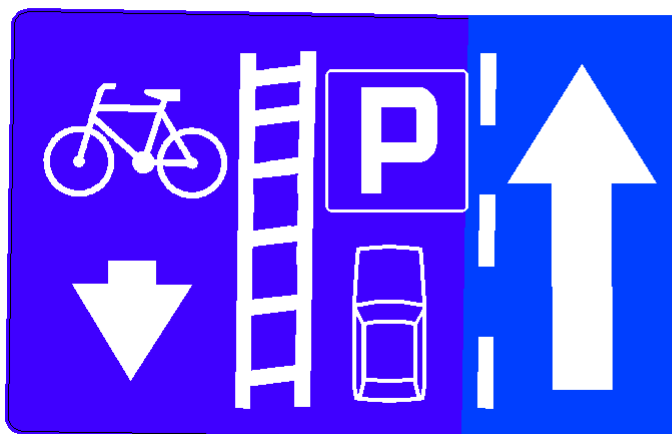
Opracowywany obszar

3. LEGENDA

	A-7 ist	– znaki istniejące
	A-7 prj	– znaki projektowane
	A-7 ist	– znaki do likwidacji
	P-14	– znaki poziome
	P-14	– znaki poziome do usunięcia

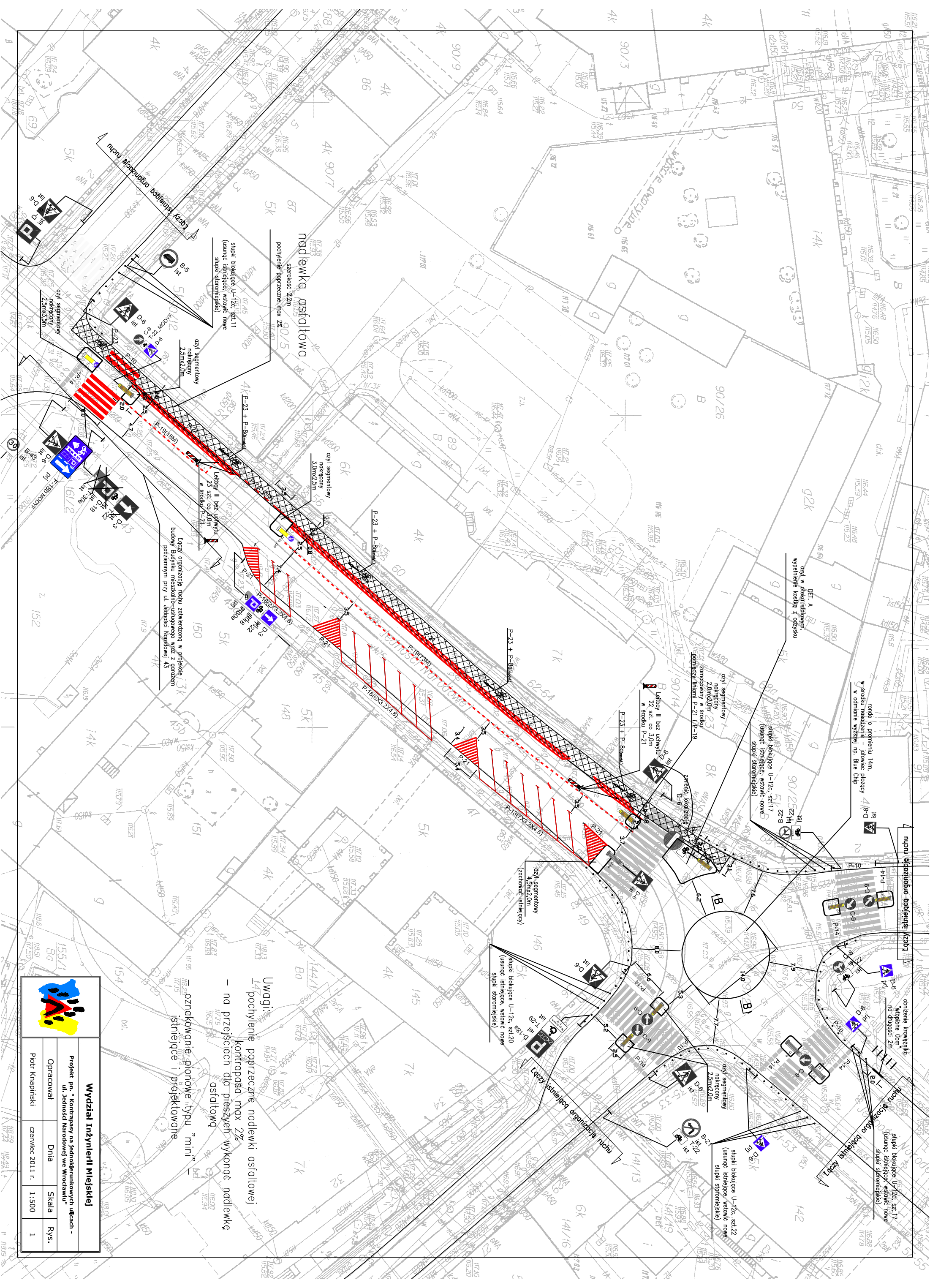


Rys. nr 2
 WZAJEMNE USYTUOWANIE ZNAKU P-23 I P-8a (MODYFIKACJA) W OSI KONTRAPASA



Rys. nr 3
 SCHEMAT MODYFIKOWANEGO ZNAKU F-18b

F-18b
 prj



nadlewka asfaltowa
 szerokość 2,2m
 pochylenie poprzeczne max 2%
 90/5

oznaczanie pionowe "typu mini"
 2,5m x 2,0m

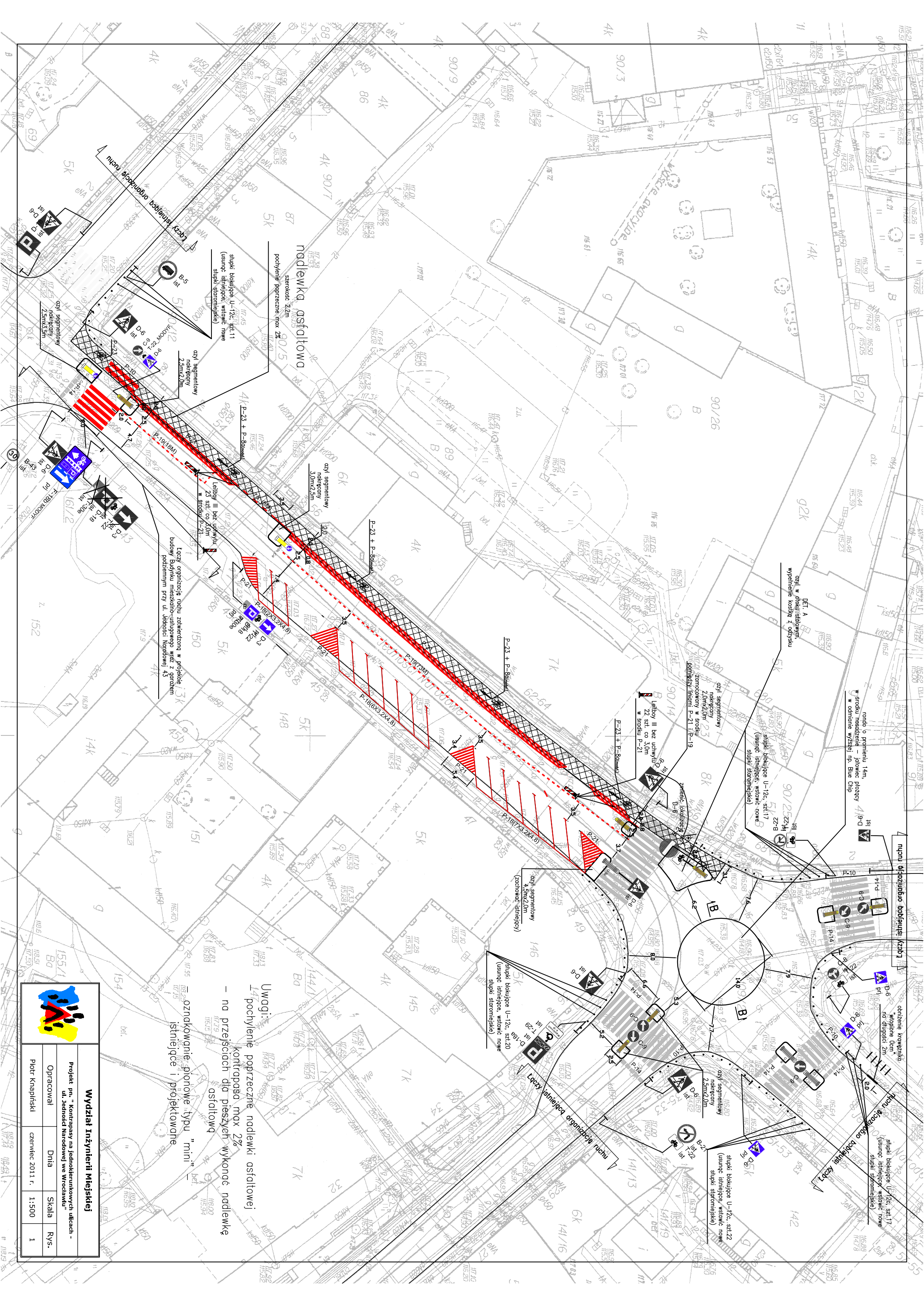
Łączy organizację ruchu zawierzoną w projekcie budowy Budynku mieszkalno-usługowego wraz z garażem podziemnym przy ul. Jedności Narodowej 43

Uwagi:
 14) pochylenie poprzeczne nadlewki asfaltowej – na przejściach dla pieszych wykonąć nadlewkę asfaltową

Wydział Inżynierii Miejskiej

Projekt pn. "Kontenery na jednostronnych ulicach - ul. Jedności Narodowej we Wrocławiu"

Opracował	Dnia	Skala	Rys.
Piotr Knapikski	czerwiec 2011 r.	1:500	1



nadlewka asfaltowa
 szerokość 2,2m
 pochylenie poprzeczne max 2%
 90/5

oznaczanie pionowe "typu mini"
 2,5m x 2,0m

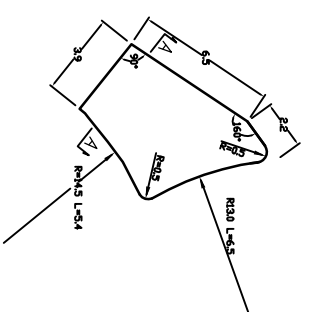
Łączy organizację ruchu zawierzoną w projekcie budowy Budynku mieszkalno-usługowego wraz z garażem podziemnym przy ul. Jedności Narodowej 43

Uwagi:
 14) pochylenie poprzeczne nadlewki asfaltowej – na przejściach dla pieszych wykonąć nadlewkę asfaltową

Wydział Inżynierii Miejskiej

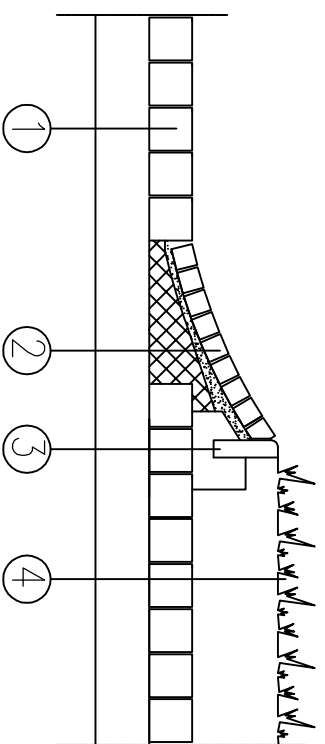
Projekt pn. "Kontenery na jednostronnych ulicach - ul. Jedności Narodowej we Wrocławiu"

Opracował	Dnia	Skala	Rys.
Piotr Knapikski	czerwiec 2011 r.	1:500	1



Detail A
skala 1:250

B-B
skala 1:25



- ① kostka kamienna 19x21
istniejaca konstrukcja
- ② kostka kamienna 9x11,
szczeliny zamulone zaprawą
cementową
podsypka cem.-piaskowa(1:4),
gr. 3-7cm
podbudowa z betonu C25/30
gr. 7-25cm
istniejaca konstrukcja
- ③ obrzeże betonowe 8x30
ława betonowa, C25/30, 10x15cm
istniejaca kostka kamienna 19x21
- ④ idłowiec płozgcy w odmianie
wyższej, np. Blue Chip
hurnus, gr. 40cm
istniejaca kostka kamienna 19x21

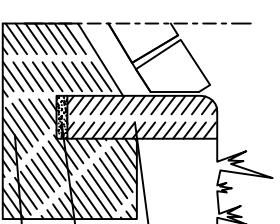
plaskownik stalowy ocynkowany,
malowany proszkowo,
w naprzemienne pasy
barwy białej i czarnej

kotwy stalowe przyspawane do
plaskownika uniemożliwiające
przesunięcie wyspy względem
jezdni


kostka granitowa 4/6 cm ukladana w luskę
podsypka piaskowa 2-4cm
kruszywo łamane 0/31,5 gr.4cm
istniejaca konstrukcja
nowierzchni jezdni

A-A
skala 1:25

Szczegóły



obrzeże betonowe 8x30
podsypka cementowo-piaskowa
ława betonowa z betonu C25/30

			
Wydział Inżynierii Miejskiej			
Projekt pn.: "Kontury na planiekomunikacyjnych ulicach - ul. Wolność Narodowej we Wrocławiu"			
Opracował	Dziła	Skala	Rys.
Piotr Knapowski		1:25	2